
QUESTIONS SUR LA LAÏCITÉ ET

L'IMMIGRATION

FOTO – NOVEMBRE 2018

Rapport préparé à l'attention de :

RADIO CANADA

┌ de la vie aux idées

┌ C R O P ─┐

Table des matières

SOMMAIRE MÉTHODOLOGIQUE	3
FAITS SAILLANTS	4
RÉSULTATS DÉTAILLÉS	7
INTERDICTION DU PORT DE SIGNES RELIGIEUX VISIBLES AUX EMPLOYÉS DE L'ÉTAT EN POSITION D'AUTORITÉ	8
MODALITÉS D'APPLICATION DE L'INTERDICTION DU PORTS DE RELIGIEUX VISIBLES AUX EMPLOYÉS DE L'ÉTAT EN POSITION D'AUTORITÉ	19
OPINION SUR LE CRUCIFIX ACCROCHÉ AU SALON BLEU DE L'ASSEMBLÉE NATIONALE DU QUÉBEC	24
OPINION SUR LES PROPOSITIONS DU GOUVERNEMENT SUR L'IMMIGRATION	26
PROFIL DES RÉPONDANTS	33

Méthodologie

Collecte de données

La collecte de données s'est déroulée en ligne du **14 au 19 novembre 2018** par le biais d'un panel web.

Au total, **1 000 questionnaires** ont été complétés auprès de Québécois âgés de 18 ans et plus.

Pondération et caractère représentatif de l'échantillon

Les résultats ont été pondérés afin de refléter la distribution de la population à l'étude selon le sexe, l'âge, la région, la langue maternelle et le niveau de scolarité des répondants.

Notons que, compte tenu du caractère non probabiliste de l'échantillon, le calcul de la marge d'erreur ne s'applique pas.

Comment lire les données

Il est possible que la somme des résultats présentés n'égal pas toujours 100 % puisqu'il s'agit de pourcentages arrondis.

Les différences significativement plus...

...**élevées** sont indiquées **EN BLEU**

...**basses** sont indiquées **EN ROUGE**.



Faits saillants

RADIO CANADA – Questions sur la laïcité

de la vie aux idées

Faits saillants :

François Legault peut compter sur un support très majoritaire de la population à l'interdiction du port de signes religieux visibles aux employés de l'État en position d'autorité, y compris pour les enseignants

- ▶ Des taux d'appuis inégalés dans la mention « *tout à fait* d'accord » comparés aux précédents sondages CROP sur le même sujet

La population est un peu plus partagée quant aux modalités d'application à adopter pour cette loi :

- ▶ la moitié est en faveur du congédiement des gens qui ne la respecteraient pas;
- ▶ une courte majorité s'oppose à une « clause grand-père » qui ne ferait s'appliquer cette loi qu'aux nouveaux employés de l'état

Un appui d'un peu plus de la moitié de la population au maintien du crucifix à l'Assemblée nationale

- ▶ Une plus grande indifférence de la population à cet égard (17 % ne se prononcent pas)

Total accord
65 % à 72 %

TOUT À FAIT d'accord
46 % à 56 %

Total accord congédiement
49 %

Total DÉSAccord
« clause grand-père »
57 %

Total en faveur du maintien
55 %

Faits saillants

Un appui marqué également à la réduction du seuil d'immigration de 50 000 à 40 000 immigrants par année au Québec

- ▶ Forte résonance de l'argument du dépassement de la capacité d'intégration
- ▶ La question de la pénurie de main-d'œuvre amène certains à reconsidérer leur position, mais 45 % ne pensent toutefois pas que cette réduction des seuils d'immigration risque d'aggraver la pénurie de main-d'œuvre que vit le Québec actuellement

Quelques différences sociodémographiques attendues dans ces résultats, mais qui, à deux exceptions près, ne démontrent pas de tendances inversées dans certains sous-groupes de la population

- ▶ L'appui aux positions de M. Legault est plus fort à l'extérieur de Montréal, chez les 35 ans et plus, et chez les répondants ayant voté pour la CAQ ou le PQ aux dernières élections
- ▶ Néanmoins, dans tous les groupes sociodémographiques analysés, une majorité penche vers les positions du gouvernement actuel SAUF lorsque les questions du congédiement et de la pénurie de main-d'œuvre sont évoquées : ces questions placent une courte majorité de milléniaux, de gens de scolarité universitaire et de supporters du PLQ et de QS en postures d'opposition.

Total accord

64 %

TOUT À FAIT d'accord

38 %



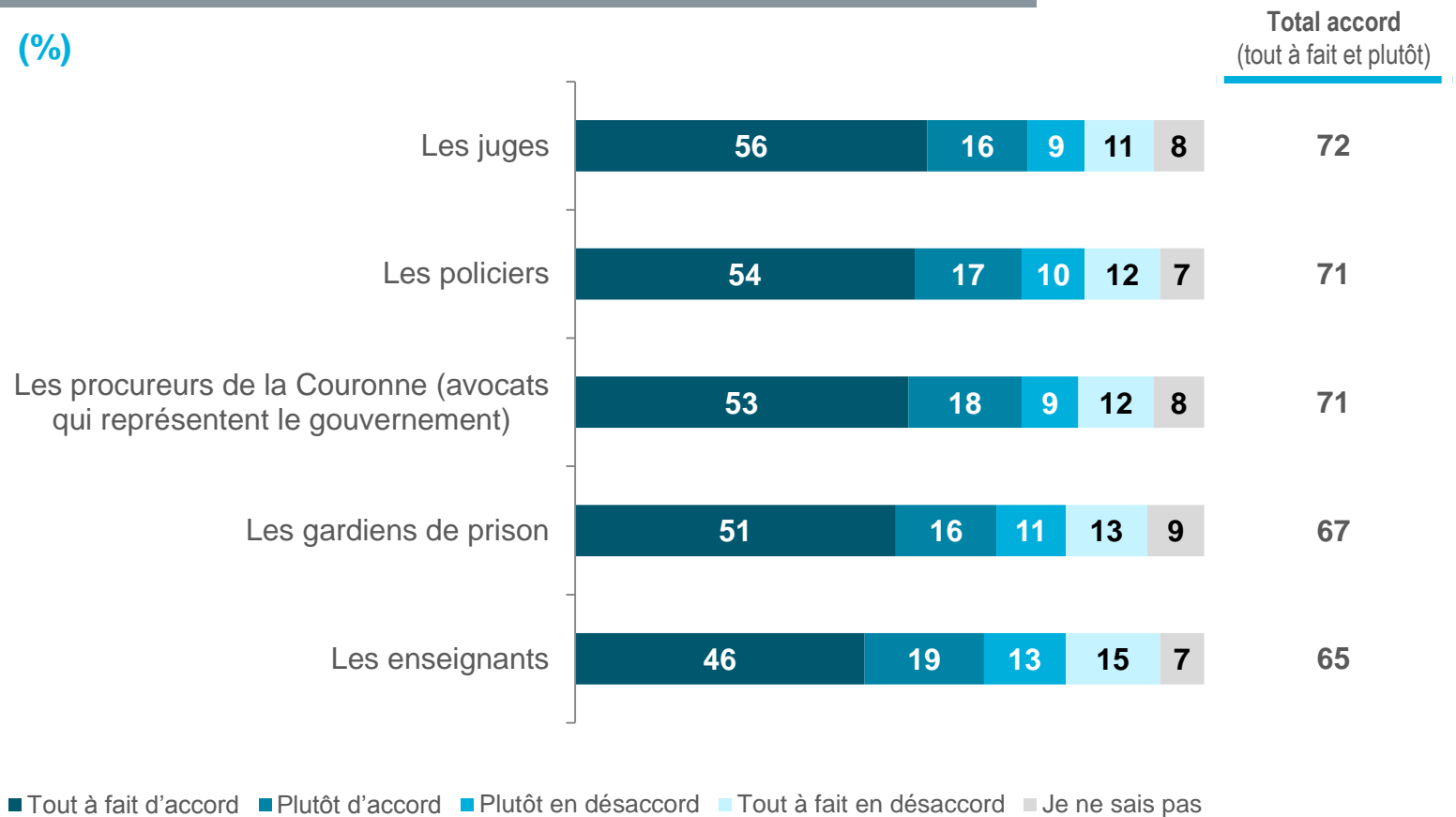
Résultats détaillés

RADIO CANADA – Questions sur la laïcité

de la vie aux idées

Interdiction du port de signes religieux visibles aux employés de l'État en position d'autorité

Base : ensemble des répondants (n=1000)



Q. Êtes-vous en accord ou en désaccord avec l'idée d'interdire le port de signes religieux visibles aux employés de l'État en position d'autorité suivants?

Interdiction du port de signes religieux visibles aux employés de l'État en position d'autorité

Base : ensemble des répondants (n=1000)

Les juges

Les juges (%)	TOTAL n=	RÉGION			SEXE		ÂGE			SCOLARITÉ		
		MTL RMR	QC RMR	Reste du QC	Homme	Femme	18-34	35-54	55+	Sec.	Coll.	Univ.
	1000	506	180	314	469	531	252	349	399	256	419	325
Total accord	72	68	74	77	74	69	60	75	77	69	76	69
Tout à fait d'accord	56	53	57	59	61	50	39	58	64	52	61	51
Plutôt d'accord	16	15	17	18	13	19	21	17	13	17	15	18
Total désaccord	20	25	15	15	19	22	32	17	15	20	17	27
Plutôt en désaccord	9	9	7	9	9	9	14	6	7	8	8	12
Tout à fait en désaccord	11	16	8	6	10	13	18	11	8	12	9	15
<i>Ne sait pas / sans opinion</i>	8	7	11	8	7	9	8	8	8	11	7	4

Q. Êtes-vous en accord ou en désaccord avec l'idée d'interdire le port de signes religieux visibles aux employés de l'État en position d'autorité suivants?

Interdiction du port de signes religieux visibles aux employés de l'État en position d'autorité

Base : ensemble des répondants (n=1000)

Les juges

(%)

	VOTE AUX DERNIÈRES ÉLECTIONS						
	TOTAL	PLQ	PQ	QS	CAQ	Autre	Annulerait/ NSP
	n= 1000	227	103	99	308	30	76
Total accord	72	57	90	64	85	60	71
Tout à fait d'accord	56	36	81	47	68	50	58
Plutôt d'accord	17	21	9	17	17	10	13
Total désaccord	20	35	8	29	10	37	14
Plutôt en désaccord	9	13	3	15	6	19	5
Tout à fait en désaccord	11	21	5	14	4	18	9
<i>Ne sait pas / sans opinion</i>	8	8	2	7	5	3	15

Q. Êtes-vous en accord ou en désaccord avec l'idée d'interdire le port de signes religieux visibles aux employés de l'État en position d'autorité suivants?

Interdiction du port de signes religieux visibles aux employés de l'État en position d'autorité

Base : ensemble des répondants (n=1000)

Les policiers

Les policiers (%)	TOTAL n=	RÉGION			SEXE		ÂGE			SCOLARITÉ		
		MTL RMR	QC RMR	Reste du QC	Homme	Femme	18-34	35-54	55+	Sec.	Coll.	Univ.
	1000	506	180	314	469	531	252	349	399	256	419	325
Total accord	71	65	76	77	73	69	58	74	76	69	76	64
Tout à fait d'accord	54	48	59	60	57	51	35	58	62	53	58	47
Plutôt d'accord	17	17	16	17	16	18	22	16	14	16	17	18
Total désaccord	22	29	13	16	21	23	36	19	16	21	18	33
Plutôt en désaccord	10	12	6	10	11	10	17	8	7	9	9	15
Tout à fait en désaccord	12	17	8	6	10	13	18	10	9	12	9	17
<i>Ne sait pas / sans opinion</i>	7	6	11	7	6	8	6	7	8	10	6	3

Q. Êtes-vous en accord ou en désaccord avec l'idée d'interdire le port de signes religieux visibles aux employés de l'État en position d'autorité suivants?

Interdiction du port de signes religieux visibles aux employés de l'État en position d'autorité

Base : ensemble des répondants (n=1000)

Les policiers

(%)

	VOTE AUX DERNIÈRES ÉLECTIONS						
	TOTAL	PLQ	PQ	QS	CAQ	Autre	Annulerait/ NSP
n=	1000	227	103	99	308	30	76
Total accord	71	55	88	66	85	51	70
Tout à fait d'accord	54	31	83	43	67	45	57
Plutôt d'accord	17	24	5	23	18	6	13
Total désaccord	22	38	10	29	10	45	15
Plutôt en désaccord	10	16	5	14	7	22	3
Tout à fait en désaccord	12	23	5	15	3	23	13
<i>Ne sait pas / sans opinion</i>	7	6	2	5	5	3	15

Q. Êtes-vous en accord ou en désaccord avec l'idée d'interdire le port de signes religieux visibles aux employés de l'État en position d'autorité suivants?

Interdiction du port de signes religieux visibles aux employés de l'État en position d'autorité

Base : ensemble des répondants (n=1000)

Les procureurs de la Couronne
(avocats qui représentent le gouvernement)

Les procureurs de la Couronne (avocats qui représentent le gouvernement)	TOTAL	RÉGION			SEXE		ÂGE			SCOLARITÉ		
		n=	MTL RMR	QC RMR	Reste du QC	Homme	Femme	18-34	35-54	55+	Sec.	Coll.
	1000	506	180	314	469	531	252	349	399	256	419	325
Total accord	71	67	73	74	74	67	57	74	76	68	74	68
Tout à fait d'accord	53	48	56	58	58	48	34	56	62	50	57	49
Plutôt d'accord	18	19	17	16	17	19	24	18	14	18	17	20
Total désaccord	21	26	14	17	19	23	35	18	16	21	18	28
Plutôt en désaccord	9	9	8	10	9	9	17	7	7	8	9	12
Tout à fait en désaccord	12	17	6	7	10	14	19	11	9	13	10	16
<i>Ne sait pas / sans opinion</i>	8	6	12	9	6	9	7	8	8	11	8	3

Q. Êtes-vous en accord ou en désaccord avec l'idée d'interdire le port de signes religieux visibles aux employés de l'État en position d'autorité suivants?

Interdiction du port de signes religieux visibles aux employés de l'État en position d'autorité

Base : ensemble des répondants (n=1000)

Les procureurs de la Couronne
(avocats qui représentent le
gouvernement)

VOTE AUX DERNIÈRES ÉLECTIONS

(%)	TOTAL	PLQ	PQ	QS	CAQ	Autre	Annulerait/ NSP
n=	1000	227	103	99	308	30	76
Total accord	71	57	91	64	82	54	68
Tout à fait d'accord	53	32	80	38	66	45	54
Plutôt d'accord	18	24	11	25	17	10	14
Total désaccord	21	36	8	30	12	42	17
Plutôt en désaccord	9	14	3	15	6	19	4
Tout à fait en désaccord	12	22	5	15	5	23	12
<i>Ne sait pas / sans opinion</i>	8	8	2	6	6	3	15

Q. Êtes-vous en accord ou en désaccord avec l'idée d'interdire le port de signes religieux visibles aux employés de l'État en position d'autorité suivants?

Interdiction du port de signes religieux visibles aux employés de l'État en position d'autorité

Base : ensemble des répondants (n=1000)

Les gardiens de prison

(%)	TOTAL n=	RÉGION			SEXE		ÂGE			SCOLARITÉ		
		MTL RMR	QC RMR	Reste du QC	Homme	Femme	18-34	35-54	55+	Sec.	Coll.	Univ.
	1000	506	180	314	469	531	252	349	399	256	419	325
Total accord	67	61	74	72	68	66	52	71	72	63	72	63
Tout à fait d'accord	51	46	54	56	54	48	31	55	60	49	56	45
Plutôt d'accord	16	15	19	17	14	18	21	16	13	14	17	18
Total désaccord	24	31	14	18	24	24	39	19	19	24	20	31
Plutôt en désaccord	11	12	7	11	13	9	19	8	8	10	10	13
Tout à fait en désaccord	13	19	7	7	11	15	20	11	10	14	10	18
<i>Ne sait pas / sans opinion</i>	9	8	12	10	8	10	9	10	9	13	8	6

Q. Êtes-vous en accord ou en désaccord avec l'idée d'interdire le port de signes religieux visibles aux employés de l'État en position d'autorité suivants?

Interdiction du port de signes religieux visibles aux employés de l'État en position d'autorité

Base : ensemble des répondants (n=1000)

Les gardiens de prison

VOTE AUX DERNIÈRES ÉLECTIONS	VOTE AUX DERNIÈRES ÉLECTIONS						
	TOTAL	PLQ	PQ	QS	CAQ	Autre	Annulerait/NSP
(%)	n= 1000	227	103	99	308	30	76
Total accord	67	45	89	61	81	51	68
Tout à fait d'accord	51	28	84	40	63	45	55
Plutôt d'accord	16	17	6	21	19	6	12
Total désaccord	24	44	9	30	12	45	17
Plutôt en désaccord	11	19	4	12	7	22	6
Tout à fait en désaccord	13	25	5	18	5	23	11
<i>Ne sait pas / sans opinion</i>	9	11	2	9	7	3	15

Q. Êtes-vous en accord ou en désaccord avec l'idée d'interdire le port de signes religieux visibles aux employés de l'État en position d'autorité suivants?

Interdiction du port de signes religieux visibles aux employés de l'État en position d'autorité

Base : ensemble des répondants (n=1000)

Les enseignants

Les enseignants (%)	TOTAL n=	RÉGION			SEXE		ÂGE			SCOLARITÉ		
		MTL RMR	QC RMR	Reste du QC	Homme	Femme	18-34	35-54	55+	Sec.	Coll.	Univ.
	1000	506	180	314	469	531	252	349	399	256	419	325
Total accord	65	58	72	72	66	64	50	70	70	64	68	61
Tout à fait d'accord	46	40	54	52	48	44	28	49	56	46	51	38
Plutôt d'accord	19	18	18	19	18	19	22	21	14	18	17	23
Total désaccord	28	35	17	21	27	29	43	22	23	26	25	36
Plutôt en désaccord	13	14	9	13	14	12	20	9	11	11	14	14
Tout à fait en désaccord	15	21	8	8	13	16	23	13	11	15	11	22
<i>Ne sait pas / sans opinion</i>	7	6	12	7	7	8	6	8	7	10	7	3

Q. Êtes-vous en accord ou en désaccord avec l'idée d'interdire le port de signes religieux visibles aux employés de l'État en position d'autorité suivants?

Interdiction du port de signes religieux visibles aux employés de l'État en position d'autorité

Base : ensemble des répondants (n=1000)

Les enseignants

(%)

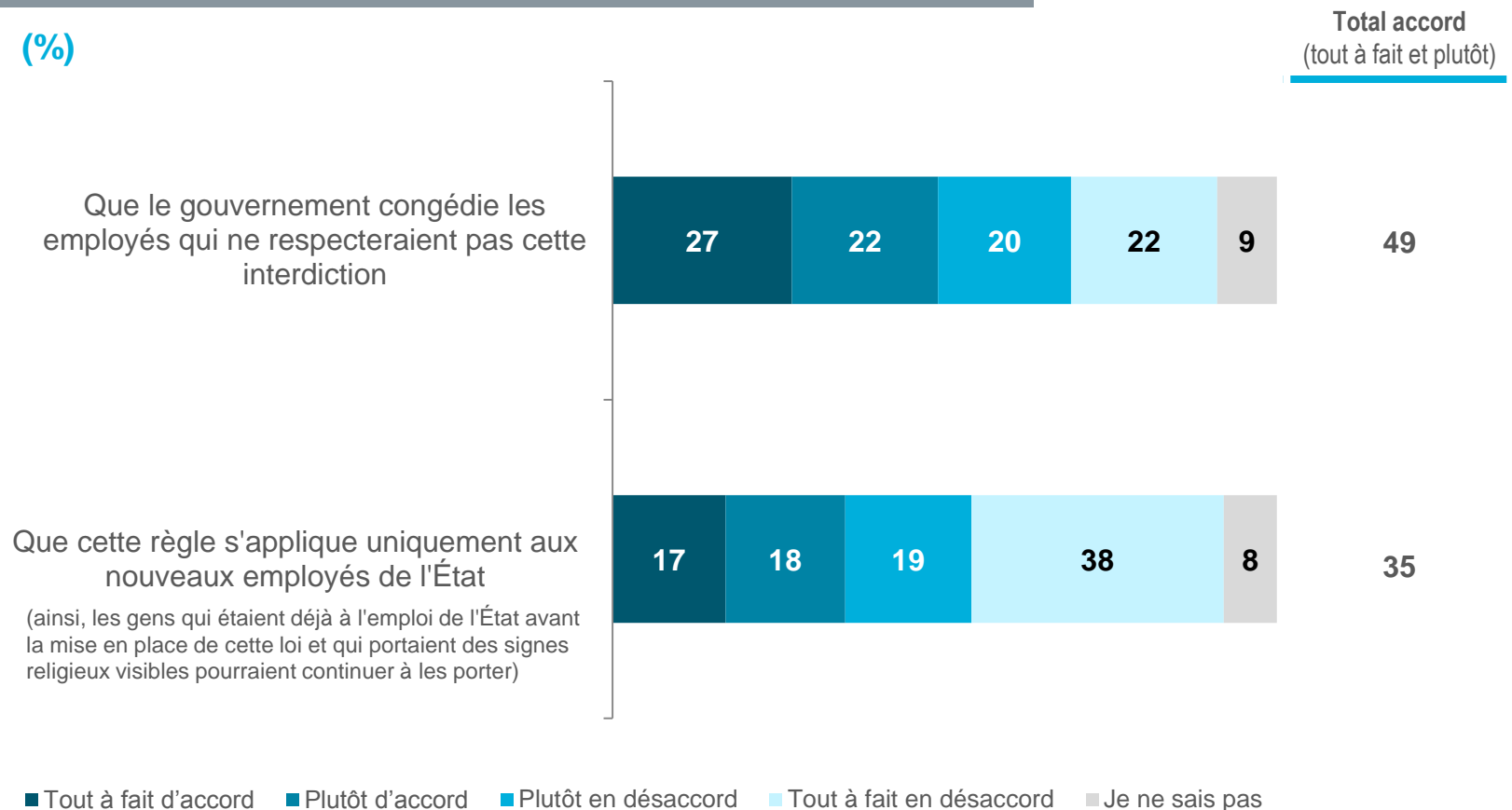
	VOTE AUX DERNIÈRES ÉLECTIONS						
	TOTAL	PLQ	PQ	QS	CAQ	Autre	Annulerait/ NSP
	n= 1000	227	103	99	308	30	76
Total accord	65	46	87	51	81	51	67
Tout à fait d'accord	46	26	71	25	62	36	51
Plutôt d'accord	19	20	16	27	20	15	16
Total désaccord	28	49	11	42	14	45	19
Plutôt en désaccord	13	21	6	21	9	22	6
Tout à fait en désaccord	15	27	6	21	5	23	13
<i>Ne sait pas / sans opinion</i>	7	6	2	6	5	3	15

Q. Êtes-vous en accord ou en désaccord avec l'idée d'interdire le port de signes religieux visibles aux employés de l'État en position d'autorité suivants?

Modalités d'application de l'interdiction du port de signes religieux visibles aux employés de l'État en position d'autorité

Base : ensemble des répondants (n=1000)

(%)



Q. Si le gouvernement du Québec allait de l'avant avec ce projet de loi interdisant le port de signes religieux visibles aux employés de l'État cités précédemment, seriez-vous en accord ou en désaccord avec les modalités d'application suivantes de cette interdiction?

Application envisagée de l'interdiction du port de signes religieux visibles aux employés de l'État en position d'autorité

Base : ensemble des répondants (n=1000)

Que le gouvernement congédie les employés qui ne respecteraient pas cette interdiction

(%)

	TOTAL n=	RÉGION			SEXE		ÂGE			SCOLARITÉ		
		MTL RMR	QC RMR	Reste du QC	Homme	Femme	18-34	35-54	55+	Sec.	Coll.	Univ.
	1000	506	180	314	469	531	252	349	399	256	419	325
Total accord	49	49	54	49	54	45	42	50	53	54	49	42
Tout à fait d'accord	27	26	33	27	30	25	18	30	30	29	29	22
Plutôt d'accord	22	22	22	22	24	20	24	20	22	25	21	20
Total désaccord	42	44	32	42	40	43	50	41	37	34	43	50
Plutôt en désaccord	20	18	19	22	20	20	22	19	18	15	22	21
Tout à fait en désaccord	22	26	12	20	21	24	28	22	19	19	21	29
<i>Ne sait pas / sans opinion</i>	9	8	14	9	6	12	7	8	10	12	7	8

Q. Si le gouvernement du Québec allait de l'avant avec ce projet de loi interdisant le port de signes religieux visibles aux employés de l'État cités précédemment, seriez-vous en accord ou en désaccord avec les modalités d'application suivantes de cette interdiction?

Interdiction du port de signes religieux visibles aux employés de l'État en position d'autorité

Base : ensemble des répondants (n=1000)

Que le gouvernement congédie les employés qui ne respecteraient pas cette interdiction

VOTE AUX DERNIÈRES ÉLECTIONS

(%)	TOTAL	PLQ	PQ	QS	CAQ	Autre	Annulerait/ NSP
n=	1000	227	103	99	308	30	76
Total accord	49	35	65	33	64	32	43
Tout à fait d'accord	27	15	38	19	40	22	17
Plutôt d'accord	22	21	27	14	25	10	27
Total désaccord	42	58	32	59	28	56	37
Plutôt en désaccord	20	18	23	23	17	22	26
Tout à fait en désaccord	22	40	9	36	11	34	11
<i>Ne sait pas / sans opinion</i>	9	7	3	7	8	12	20

Q. Êtes-vous en accord ou en désaccord avec l'idée d'interdire le port de signes religieux visibles aux employés de l'État en position d'autorité suivants?

Application envisagée de l'interdiction du port de signes religieux visibles aux employés de l'État en position d'autorité

Base : ensemble des répondants (n=1000)

Que cette règle s'applique uniquement aux nouveaux employés de l'État (ainsi, les gens qui étaient déjà à l'emploi de l'État avant la mise en place de cette loi et qui portaient des signes religieux visibles pourraient continuer à les porter)

(%)

	TOTAL n= 1000	RÉGION			SEXE		ÂGE			SCOLARITÉ		
		MTL RMR	QC RMR	Reste du QC	Homme	Femme	18-34	35-54	55+	Sec.	Coll.	Univ.
Total accord	35	37	37	32	40	29	44	32	31	33	36	36
Tout à fait d'accord	17	17	21	15	21	13	21	14	16	17	16	16
Plutôt d'accord	18	19	16	17	19	17	22	18	15	16	19	19
Total désaccord	57	56	50	60	53	60	49	58	60	56	57	58
Plutôt en désaccord	19	19	17	20	18	20	17	17	22	20	19	18
Tout à fait en désaccord	38	37	33	40	36	40	32	41	38	36	38	40
<i>Ne sait pas / sans opinion</i>	8	8	13	8	6	11	8	9	8	11	7	6

Q. Si le gouvernement du Québec allait de l'avant avec ce projet de loi interdisant le port de signes religieux visibles aux employés de l'État cités précédemment, seriez-vous en accord ou en désaccord avec les modalités d'application suivantes de cette interdiction?

Application envisagée de l'interdiction du port de signes religieux visibles aux employés de l'État en position d'autorité

Base : ensemble des répondants (n=1000)

Que cette règle s'applique uniquement aux nouveaux employés de l'État (ainsi, les gens qui étaient déjà à l'emploi de l'État avant la mise en place de cette loi et qui portaient des signes religieux visibles pourraient continuer à les porter)

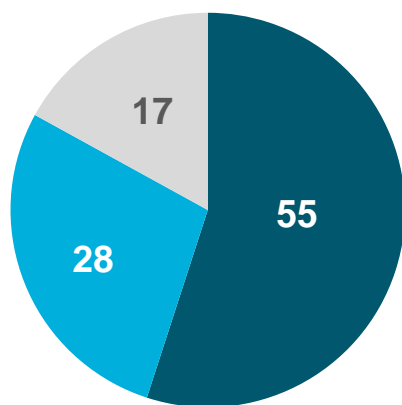
(%)	VOTE AUX DERNIÈRES ÉLECTIONS						
	TOTAL	PLQ	PQ	QS	CAQ	Autre	Annulerait/ NSP
n=	1000	227	103	99	308	30	76
Total accord	35	32	36	40	42	17	26
Tout à fait d'accord	17	11	27	16	21	5	7
Plutôt d'accord	18	21	9	24	21	11	18
Total désaccord	57	60	62	52	51	72	61
Plutôt en désaccord	19	23	20	18	13	21	26
Tout à fait en désaccord	38	37	42	34	38	52	35
<i>Ne sait pas / sans opinion</i>	8	8	2	8	7	11	13

Q. Si le gouvernement du Québec allait de l'avant avec ce projet de loi interdisant le port de signes religieux visibles aux employés de l'État cités précédemment, seriez-vous en accord ou en désaccord avec les modalités d'application suivantes de cette interdiction?

Opinion sur le crucifix accroché au Salon bleu de l'Assemblée nationale du Québec

Base : ensemble des répondants (n=1000)

(%)



■ Maintenir ■ Retirer ■ Je ne sais pas

(%)	TOTAL n= 1000	RÉGION			SEXE		AGE			SCOLARITÉ		
		MTL RMR	QC RMR	Reste du QC	Homme	Femme	18-34	35-54	55+	Sec.	Coll.	Univ.
Maintenir	55	54	62	54	54	55	42	58	60	55	56	51
Retirer	28	30	24	26	32	25	40	24	24	22	30	34
Je ne sais pas	17	16	14	19	14	20	18	18	16	22	14	15

Q. Selon vous, devrait-on maintenir ou retirer le crucifix accroché au Salon bleu de l'Assemblée nationale du Québec, la Chambre où siègent les députés?

Opinion sur le crucifix accroché au Salon bleu de l'Assemblée nationale du Québec

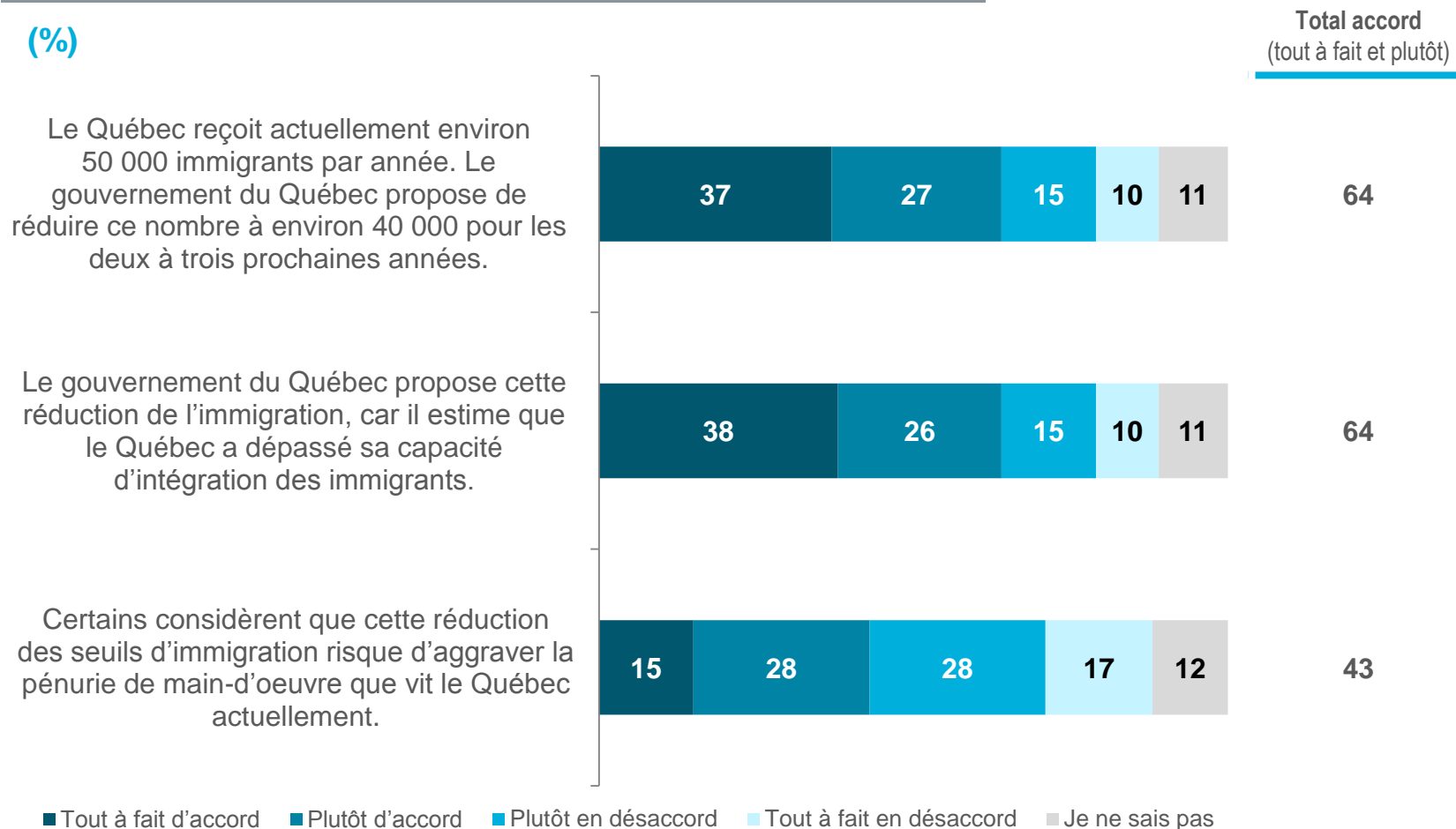
Base : ensemble des répondants (n=1000)

		VOTE AUX DERNIÈRES ÉLECTIONS						
(%)	TOTAL	PLQ	PQ	QS	CAQ	Autre	Annulerait/ NSP	
	n=	1000	227	103	99	308	30	76
Maintenir	55	55	63	43	60	49	65	
Retirer	28	28	29	38	26	35	18	
Je ne sais pas	17	18	8	19	15	17	17	

Q. Selon vous, devrait-on maintenir ou retirer le crucifix accroché au Salon bleu de l'Assemblée nationale du Québec, la Chambre où siègent les députés?

Opinion sur les propositions du gouvernement sur l'immigration

Base : ensemble des répondants (n=1000)



Q. Dans quelle mesure êtes-vous en accord ou en désaccord avec cette position?

Opinion sur les propositions du gouvernement sur l'immigration

Base : ensemble des répondants (n=1000)

Le Québec reçoit actuellement environ 50 000 immigrants par année. Le gouvernement du Québec propose de réduire ce nombre à environ 40 000 pour les deux à trois prochaines années.

	TOTAL n=	RÉGION			SEXE		ÂGE			SCOLARITÉ		
		MTL RMR	QC RMR	Reste du QC	Homme	Femme	18-34	35-54	55+	Sec.	Coll.	Univ.
	1000	506	180	314	469	531	252	349	399	256	419	325
Total accord	64	59	72	69	62	66	52	67	69	66	68	53
Tout à fait d'accord	37	32	40	43	36	39	28	41	40	41	40	26
Plutôt d'accord	27	27	32	26	26	27	24	26	29	25	28	27
Total désaccord	25	29	20	20	28	22	34	23	21	20	24	36
Plutôt en désaccord	15	16	13	13	15	14	18	12	15	10	15	22
Tout à fait en désaccord	10	13	7	7	13	8	16	11	6	10	9	15
<i>Ne sait pas / sans opinion</i>	11	12	8	11	10	12	14	10	10	14	8	11

Q. Dans quelle mesure êtes-vous en accord ou en désaccord avec cette position?

Opinion sur les propositions du gouvernement sur l'immigration

Base : ensemble des répondants (n=1000)

Le Québec reçoit actuellement environ 50 000 immigrants par année. Le gouvernement du Québec propose de réduire ce nombre à environ 40 000 pour les deux à trois prochaines années.

VOTE AUX DERNIÈRES ÉLECTIONS

(%)	TOTAL	PLQ	PQ	QS	CAQ	Autre	Annulerait/ NSP
n=	1000	227	103	99	308	30	76
Total accord	64	49	80	53	84	46	62
Tout à fait d'accord	38	21	48	27	53	37	34
Plutôt d'accord	27	28	32	26	31	9	28
Total désaccord	25	38	15	37	11	44	18
Plutôt en désaccord	15	21	11	16	8	33	11
Tout à fait en désaccord	10	17	3	22	2	11	6
<i>Ne sait pas / sans opinion</i>	11	13	5	10	5	11	20

Q. Dans quelle mesure êtes-vous en accord ou en désaccord avec cette position?

Opinion sur les propositions du gouvernement sur l'immigration

Base : ensemble des répondants (n=1000)

Le gouvernement du Québec propose cette réduction de l'immigration, car il estime que le Québec a dépassé sa capacité d'intégration des immigrants.

(%)

	TOTAL n= 1000	RÉGION			SEXE		ÂGE			SCOLARITÉ		
		MTL RMR 506	QC RMR 180	Reste du QC 314	Homme 469	Femme 531	18-34 252	35-54 349	55+ 399	Sec. 256	Coll. 419	Univ. 325
Total accord	64	59	72	70	63	65	54	69	67	67	67	55
Tout à fait d'accord	38	31	44	45	36	39	25	45	40	41	41	25
Plutôt d'accord	26	28	28	25	27	26	29	24	27	26	26	30
Total désaccord	25	29	18	21	28	22	33	21	23	20	24	35
Plutôt en désaccord	15	16	12	13	16	13	17	11	16	12	14	20
Tout à fait en désaccord	10	13	6	8	12	9	16	10	7	8	10	15
<i>Ne sait pas / sans opinion</i>	11	12	10	9	9	13	13	10	10	13	9	10

Q. Dans quelle mesure êtes-vous en accord ou en désaccord avec cette position?

Opinion sur les propositions du gouvernement sur l'immigration

Base : ensemble des répondants (n=1000)

Le gouvernement du Québec propose cette réduction de l'immigration, car il estime que le Québec a dépassé sa capacité d'intégration des immigrants.

VOTE AUX DERNIÈRES ÉLECTIONS

(%)	TOTAL	PLQ	PQ	QS	CAQ	Autre	Annulerait/ NSP
n=	1000	227	103	99	308	30	76
Total accord	64	45	81	51	84	47	59
Tout à fait d'accord	38	21	49	27	55	32	29
Plutôt d'accord	27	24	32	24	29	16	30
Total désaccord	25	42	16	35	12	42	18
Plutôt en désaccord	15	20	11	14	10	29	10
Tout à fait en désaccord	10	22	5	21	2	13	8
<i>Ne sait pas / sans opinion</i>	11	13	3	14	4	10	23

Q. Dans quelle mesure êtes-vous en accord ou en désaccord avec cette position?

Opinion sur les propositions du gouvernement sur l'immigration

Base : ensemble des répondants (n=1000)

Certains considèrent que cette réduction des seuils d'immigration risque d'aggraver la pénurie de main-d'œuvre que vit le Québec actuellement.

(%)

	TOTAL n= 1000	RÉGION			SEXE		ÂGE			SCOLARITÉ		
		MTL RMR 506	QC RMR 180	Reste du QC 314	Homme 469	Femme 531	18-34 252	35-54 349	55+ 399	Sec. 256	Coll. 419	Univ. 325
Total accord	43	45	44	39	45	40	54	41	37	43	39	49
Tout à fait d'accord	15	15	14	16	19	11	21	17	10	15	13	20
Plutôt d'accord	28	31	30	23	26	29	33	24	27	28	26	29
Total désaccord	45	44	46	46	47	43	34	46	51	43	47	44
Plutôt en désaccord	28	26	25	30	28	28	23	27	31	28	27	30
Tout à fait en désaccord	17	18	21	15	19	16	11	19	20	15	21	13
<i>Ne sait pas / sans opinion</i>	12	11	10	15	8	16	12	13	12	14	13	7

Q. Dans quelle mesure êtes-vous en accord ou en désaccord avec cette position?

Opinion sur les propositions du gouvernement sur l'immigration

Base : ensemble des répondants (n=1000)

Certains considèrent que cette réduction des seuils d'immigration risque d'aggraver la pénurie de main-d'œuvre que vit le Québec actuellement.

VOTE AUX DERNIÈRES ÉLECTIONS

(%)	TOTAL	PLQ	PQ	QS	CAQ	Autre	Annulerait/ NSP
	n= 1000	227	103	99	308	30	76
Total accord	43	53	36	47	34	59	42
Tout à fait d'accord	15	18	14	26	10	22	15
Plutôt d'accord	28	35	22	22	24	36	27
Total désaccord	45	36	58	40	60	28	34
Plutôt en désaccord	28	24	38	29	32	17	24
Tout à fait en désaccord	17	12	20	11	28	11	10
<i>Ne sait pas / sans opinion</i>	12	11	6	13	6	13	24

Q. Dans quelle mesure êtes-vous en accord ou en désaccord avec cette position?



Profil des répondants

RADIO CANADA – Questions sur la laïcité

┌
de la vie aux idées

Profil des répondants

Base : ensemble des répondants (n=1000)

SEXE	(%)	TOTAL 1000
Homme		49
Femme		51

RÉGION

Île de Montréal		24
Montréal reste RMR		26
Québec RMR		10
Reste du Québec		40

ÂGE

18-34 ans		26
35-54 ans		33
55 ans et plus		41

LANGUE MATERNELLE

Français		79
Anglais ou autre langue		21

SITUATION D'EMPLOI	(%)	TOTAL 1000
Travailleur (se) à temps plein		46
Travailleur (se) à temps partiel		13
Chômeur (se), à la recherche d'un emploi		4
À la maison à temps plein		6
Retraité (e)		25
Étudiant (e)		6

REVENU MÉNAGE

Moins de 40K \$		31
40K \$ À 79K \$		36
80K \$ et plus		25
Je préfère ne pas répondre		8

SCOLARITÉ

Secondaire ou moins		35
Collège		44
Université		22



1600, BOUL. RENÉ-LÉVESQUE OUEST

BUREAU 900

MONTRÉAL (QUÉBEC) H3H 1P9

T 514 849-8086

WWW.CROP.CA

de la vie aux idées

CROP